

# Kvietimas

„STEP technologijų kūrimas ir/arba  
gamyba gynybos ir saugumo srityje“

Mokslo ir inovacijų skyriaus

Vyr. projektų vadovė Diana Stančiūtė



# TURINYS

- Kvietimo remiamos veiklos
- Tinkami pareiškėjai (partneriai)
- Finansavimo dydžiai ir intensyvumas
- Tinkamos finansuoti išlaidos
- Stebėsenos rodikliai
- Įmonės dydžio nustatymas
- Sunkumų patyrimo nustatymas
- Projektų atrankos kriterijai
- Teikiami dokumentai



# **STEP – strateginių technologijų platforma**

Europos Komisija inicijavo **STEP reglamentą (ES) 2024/795\***, kuriuo remiantis skatinama finansuoti:

- ypatingos svarbos technologijas (kūrimą ir gamybą) ir atitinkamas jų vertės grandines;
- su ypatingos svarbos technologijomis susijusias paslaugas, kurios yra kritinės tam tikroms veikloms vystyti ar kurti;
- darbo jėgos ir įgūdžių trūkumo problemų sprendimą.

\* 2024 m. vasario 29 d. Europos Parlamento ir Tarybos reglamentas (ES) 2024/795 įsigaliojo 2024 m. kovo 1 d.

# Remiamos veiklos

**1. STEP technologijų kūrimo veikla - investicijos** į STEP technologijų gynybos ir saugumo srityje, įskaitant specialiųjų elementų ir specialiųjų mašinų, skirtų naudoti ypatingos svarbos technologijų kūrimui, kaip detalės ir įranga, naudojamų galutiniams produktams gaminti, kūrimą, t. y. **eksperimentinės plėtros (EP) veiklos vykdymą.**

**MAX finansavimas** – 3 000 000 Eur

**MIN finansavimas** – 500 000 Eur

**2. STEP technologijų gamybos veikla – investicijos** į STEP technologijų gynybos ir saugumo srityje, įskaitant specialiųjų elementų ir specialiųjų mašinų, skirtų naudoti ypatingos svarbos technologijų kūrimui ir gamybai, kaip detalės ir įranga, naudojamų galutiniams produktams gaminti, **gamybą.**

**MAX finansavimas** – 8 700 000 Eur

**MIN finansavimas** – 500 000 Eur

**3. Mokymų veikla - darbuotojų,** kurių darbo funkcija bus STEP technologijų gamybos veikla, **mokymas.**

**MAX finansavimas** iki 3 proc. STEP technologijų gamybos veiklai skirtos finansavimo lėšų sumos

**MIN finansavimas** – 15 000 Eur

**!** mokymų veikla yra tinkama finansuoti tik tada, jeigu ji yra susijusi su projekte planuojama vykdyti STEP technologijų gamybos veikla.

# Tinkami pareiškėjai (partneriai)

## PAREIŠKĖJAI:

- įmonė

## PARTNERIAI:

- įmonė;
- mokslo ir studijų institucijos (MSI).

**!** Partneriai galimi tik vykdant STEP technologijų kūrimo veiklą (PFSA 5.3.2 p.)

# Projektams taikomi specialieji kriterijai

1

## Projekto įgyvendinimo metu planuojama (-os) kurti ir (arba) gaminti technologija (-os) gynybos ir saugumo pramonės srityje

Vertinama, ar projekto įgyvendinimo metu planuojama (-os) kurti ir (arba) gaminti technologija (-os) atitinka vieną iš gynybos ir saugumo pramonės srities tematikų.

### 1. Skaitmeninių technologijų sritis:

- 1.1. Puslaidininkų gamybos infrastruktūros pritaikymas gynybos ir avionikos sektoriui;
- 1.2. Pažangios autonominės grėsmių aptikimo sistemos gynybos ir civiliniams poreikiams;
- 1.3. Pažangi duomenų rinkimo ir valdymo informacinė sistema, skirta gynybos poreikiams;
- 1.4. Dirbtiniu intelektu grįstos autonominės ginklų sistemos;
- 1.5. Karinės komunikacijos modernizavimas per saugius ir atsparius ryšio tinklus;
- 1.6. Kariniai naktinio matymo sprendimai su dirbtiniu intelektu;
- 1.7. Pažangios elektromagnetinės kovos sistemos gynybos ir žvalgybos operacijoms;
- 1.8. Duomenų perdavimo / žvalgybinio tipo mažojo palydovo sistemos sukūrimas;

### 2. Švarių ir efektyviai išteklius naudojančių technologijų sritis

- mobilios energijos kaupiklių ir rezervinių maitinimo sistemų, naudojamų gynybos srityje, vystymas.

# Projektams taikomi specialieji kriterijai

2

## Projekto įgyvendinimo metu planuojama (-os) kurti ir (arba) gaminti technologija (-os) yra STEP technologija (-os)

Vertinama, ar planuojamas įgyvendinti projektas prisideda prie STEP tikslo – remti ypatingos svarbos technologijų gamybą su žaliaja ir skaitmenine pertvarka susijusiuose sektoriuose: skaitmeninių technologijų ir giliųjų technologijų inovacijų bei švarių ir efektyviai išteklius naudojančių technologijų, kurios atitinka bent vieną **ypatingos svarbos technologiją\***, kaip nustatyta STEP gairių 2 skirsnyje, ir kurių metu numatoma (-os) gaminti technologija (-os) **atitinka bent vieną iš ypatingos svarbos technologijoms keliamų sąlygų**, nurodytų STEP gairių skirsnyje.

### Sąlygos:

1. numatomos gaminti technologijos suteikia ES vidaus rinkai inovatyvumo, besiformavimo ir pažangos aspektą su dideliu ekonominiu potencialu (STEP gairių 3.1 skirsnis);
2. numatomos gaminti technologijos padeda mažinti strateginę ES priklausomybę arba užkirsti jai kelią (STEP gairių 3.2 skirsnis).

**\*Ypatingos svarbos technologija** - technologija, kuri suteikia vidaus rinkai inovatyvumo, besiformavimo ir pažangos aspektą su dideliu ekonominiu potencialu, arba padeda mažinti ES strateginę priklausomybę arba užkerta jai kelią.

# ≡ Atitiktis 2 specialiajam kriterijui

**1 sąlyga.** Numatomos gaminti technologijos suteikia ES vidaus rinkai inovatyvumo, besiformavimo ir pažangos aspektą su dideliu ekonominiu potencialu\*.

Technologija turi pasižymėti bent dviem iš šių trijų savybių:

- **Inovatyvumas** – naujumas, dėl kurio tam tikroje srityje ar pramonės šakoje pastebimai pagerėja padėtis ar vyksta pokyčiai.
- **Besiformavimas** - naujos, neseniai sukurtos technologijos, kurios atsiradusios, pvz., iš mokslinių tyrimų bazės pradeda rodyti vis geresnius rezultatus ir atveria didelio augimo ar poveikio perspektyvą.
- **Pažanga** - pažangiausias, novatoriškiausias ir sudėtingiausias šiuo metu ES prieinamos ar kuriamos technologijas.

\*Didelis ekonominis potencialas - proveržio inovacijos, turinčios potencialą formuoti, sutrikdyti ar sukurti rinką ir smarkiai padidinti ES ekonominį potencialą. Technologijos turi būti taikomos įvairiose ES rinkose arba daryti didelį poveikį technologijos kūrimui ar gamybai.

**2 sąlyga.** Numatomos gaminti technologijos padeda mažinti strateginę ES priklausomybę arba užkerta jai kelią.

Technologija turi atitikti kelis iš nurodytų veiksnių:

- ES pramonės ir technologijų lyderystės stiprinimas;
- Ypatingos svarbos infrastruktūros prieinamumo didinimas;
- Gamybos pajėgumų didinimas (tik tais atvejais kai nustatyta rizika strateginei priklausomybei);
- Tiekimo saugumo didinimas;
- Teigiamo tarpvalstybinio poveikio vidaus rinkoje skatinimas.

# Projektams taikomi specialieji kriterijai

3

## Pareiškėjo veiklos trukmė ir metinės pajamos

- Vertinama, ar pareiškėjas yra įmonė, kuri turi pakankamai **patirties**, t. y. iki PĮP pateikimo administruojančiajai institucijai dienos ne trumpiau kaip trejus metus yra įregistruota Juridinių asmenų registre.
- Vertinama, ar pareiškėjas yra finansiškai **pajėgi** įmonė, t. y. pareiškėjo metinės pardavimo pajamos per pastaruosius 3 finansinius metus kiekvienais finansiniais metais yra ne mažesnės kaip:
  - **300 000** eurų, kai pareiškėjas yra **labai maža arba maža įmonė**,
  - **500 000** eurų, kai pareiškėjas yra **vidutinė** įmonė,
  - **750 000** eurų, kai pareiškėjas yra **didelė** įmonė.

! Vertinamos tik pareiškėjo pajamos, įmonių grupės pajamos neįskaičiuojamos.

4

## Projekto įgyvendinimo metu planuojamos kurti technologijos technologinės parengties lygis (TPL) yra ne žemesnis negu 6 TPL

Vertinami pareiškėjo pateikti dokumentai, parodantys, kad projekto įgyvendinimo metu pareiškėjo planuojamos kurti technologijos TPL yra ne žemesnis negu 6 TPL, t. y. iki projekto pradžios pareiškėjas turi būti visiškai užbaigęs technologijos kūrimo 5 TPL etapą.

! Kriterijus taikomas tik tuo atveju, kai projekte planuojama vykdyti STEP technologijų kūrimo veikla.

# ≡ Projektams taikomi specialieji kriterijai

5

## **Projekto įgyvendinimo metu planuojama (-os) gaminti STEP technologija (-os) turi būti sukurta (-os) pačios įmonės**

Vertinama, ar projekto įgyvendinimo metu planuojama (-os) gaminti STEP technologija (-os) yra sukurta (-os) pačios įmonės.

**!** Kriterijus taikomas, kai projekte planuojama vykdyti STEP technologijų gamybos veikla.

### **Dokumentai, kurie galėtų pagrįsti, kad produktas sukurtas pačios įmonės:**

- Sąskaitų planas, įrodantis produkto kūrimui skirtas išlaidas;
- Produkto patentai;
- Prekės ženklo registravimo dokumentai;
- Autorinių teisių registracijos dokumentai;
- Produkto sertifikavimą įrodantys dokumentai;
- Laboratorių, metrologijos ar kitų produkto savybių vertinimą atlikusių įmonių išduoti dokumentai konkrečiam produktui;
- Produkto kūrimui/vystymui pritrauktos investicijos, pagrindžiamos sutartimis (vertinamas turinys) ir banko sąskaitų išrašais;
- Originalūs brėžiniai, technologijos kūrimo žurnalai, eksperimentų protokolai su pareiškėjo įmonės pavadinimu ir sukūrimo data;
- Kokybės kontrolės ataskaitos;
- Sutartys su darbuotojais ir kūrėjais, iš kurių matytųsi, kad kurta technologija yra įmonės nuosavybė;
- ir pan.

# Finansavimas nėra skiriamas

- Jeigu pareiškėjas (partneris) nėra sugražinęs anksčiau gautos valstybės pagalbos, kuri pagal ankstesnį Europos Komisijos sprendimą Lietuvos Respublikoje skelbiama neteisėta ir nesuderinama su vidaus rinka.
- Jeigu pareiškėjas (partneris) ir (arba) ūkio subjektas (-as), kuriam (-iems) priklauso pareiškėjas (partneris) yra priskiriamas sunkumų patiriančios įmonės kategorijai.
- Jeigu pareiškėjas (partneris) turi arba nėra nutraukęs prekybinių įsipareigojimų su Rusijos Federacijos, Baltarusijos Respublikos, Rusijos Federacijos aneksuoto Krymo, Moldovos Respublikos Vyriausybės nekontroliuojamos Padniestrės teritorijos bei Sakartvelo Vyriausybės nekontroliuojamos Abchazijos ir Pietų Osetijos teritorijos fiziniais ir (arba) juridiniais asmenimis ne vėliau kaip iki 2022 m. rugpjūčio 31 dienos. Šį reikalavimą pareiškėjas (partneris) turi atitikti viso projekto įgyvendinimo metu. Nustačius neatitikimą šiam reikalavimui, projekto sutartis nutraukiama ir susigražinamas visas išmokėtas finansavimas.
- Jeigu tai prieštarautų nacionalinio saugumo interesams, nustatytiems Lietuvos Respublikos nacionaliniam saugumui užtikrinti svarbių objektų apsaugos įstatymo 11 straipsnyje.

## **Finansavimas nėra skiriamas**

Finansavimas nėra skiriamas pareiškėjui (partneriui), **kuriam pritaikytos tarptautinės sankcijos** ir (arba) jo ir (arba) su juo susijusių įmonių vykdomoje veikloje, veiksmuose, sandoriuose **dalyvauja subjektai, kuriems pritaikytos tarptautinės sankcijos**, kai šių įmonių veiklos, veiksmų ir (ar) sandorių vykdymas draudžiamas ar prieštarauja Lietuvos Respublikoje įgyvendinamoms tarptautinėms sankcijoms, arba veikloje, veiksmuose, sandoriuose **dalyvauja užsieniečiai, įtraukti į Užsieniečių, kuriems draudžiama atvykti į Lietuvos Respubliką, viešąjį sąrašą.**

### **Sąrašai skelbiami:**

<https://fntt.lt/lt/tarptautines-finansines-sankcijos/4166>),

<https://www.migracija.lt/u%C5%BEsienie%C4%8Di%C5%B3-kuriems-draud%C5%BEiama-atvykti-s%C4%85ra%C5%A1as>.



# **STEP technologijų kūrimo veikla**

**(investicijos į eksperimentinės  
plėtros (EP) veiklų vykdymą)**





# MTEP – kas tai?

MTEP veikla – tai veiksmų, kuriuos MTEP vykdytojai sąmoningai atlieka naujoms (ir) arba papildomoms žinioms įgyti, visuma.

**Fundamentiniai moksliniai tyrimai** – eksperimentiniai arba teoriniai darbai, atliekami visų pirma siekiant įgyti naujų žinių apie reiškinių esmę ir stebimus faktus, nenumatant jokio konkretaus jų praktinio taikymo ar naudojimo

**Taikomieji moksliniai tyrimai** – tai originalus tyrimas, atliekamas naujoms žinioms įgyti ir nukreiptas visų pirma į specifinių praktinių tikslų pasiekimą ar uždavinių įgyvendinimą

**Eksperimentinė plėtra** yra tyrimais ir (arba) praktine patirtimi sukauptomis žiniomis grindžiami sistemingi darbai, leidžiantys įgyti papildomų žinių, tiesiogiai prisidedančių kuriant naujus produktus ar procesus, ar juos tobulinant

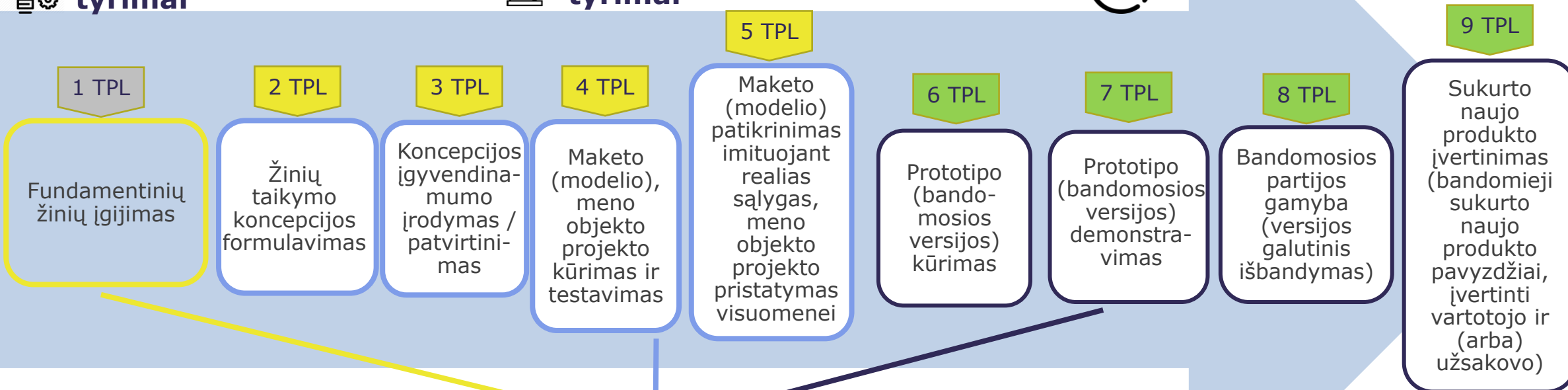
**! Finansuojamas tik eksperimentinės plėtros (EP) veiklos vykdymas**

# MTEP veiklų įgyvendinimo etapai

**Fundamentiniai moksliniai tyrimai**

**Taikomieji moksliniai tyrimai**

**Eksperimentinė plėtra**



- Nustatant MTEP veiklos technologinį parengties lygį (TPL), vadovaujamesi Rekomenduojamos mokslinių tyrimų ir eksperimentinės plėtros etapų klasifikacijos aprašu ([nuoroda](#))

**Inovacijos**



Įdiegimas į rinką



# MTEP veiklų kriterijai

pagal *Frascati* vadovo 2015 m. redakciją ([nuoroda](#))

**Projekto EP veikla turi atitikti visus 5 privalomus kriterijus !**



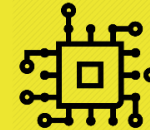
**NAUJA**



**KŪRYBIŠKA**



**NEAPIBRĖŽTA**



**SISTEMINGA**



**PERDUODAMA  
IR (ARBA)  
ATKARTOJAMA**



# MTEP naujumo kriterijus

pagal *Frascati* vadovo 2015 m. redakciją ([nuoroda](#))



## NAUJA

Egzistuoja mokslinė arba technologinė problema, kuriai spręsti žinios nėra viešai prieinamos, ir (arba) dar netaikytos egzistuojančios žinios, atitinkamame pramonės sektoriuje, kurios sprendimui reikalingas projektas.

- esama mokslinių ir (arba) technologinių problemų, kurioms spręsti žinios nėra viešai prieinamos, ir (arba) dar netaikytos atitinkamame pramonės ir (arba) paslaugų sektoriuje, kurioms spręsti reikalingas projektas;

-projektu yra siekiama sukurti tokių naujų ar papildomų žinių, kurias pritaikius galėtų būti gaunami nauji produktai arba procesai ar jie būtų iš esmės patobulinti arba būtų siekiama specifinių praktinių tikslų

# MTEP kūrybiškumo kriterijus

pagal *Frascati* vadovo 2015 m. redakciją ([nuoroda](#))



## KŪRYBIŠKA

MTEP projekto tikslas turi būti naujos koncepcijos ar idėjos, tobulinančios esamas žinias. Projekto MTEP veiklas vykdo atitinkamos kompetencijos tyrėjai, potencialiai galintys dalyvauti ir vykdyti numatytas veiklas bei pasiekti rezultatus.

- projekte tikrinama originali, neakivaizdi hipotezė, leidžianti išspręsti mokslinę-technologinę problemą, siekiant sukurti naują produktą arba procesą, ar iš esmės patobulinti esamus, arba siekiant specifinių praktinių tikslų sprendimo;
- naujų ar papildomų žinių paieškos metodais (literatūros analizė ir (arba) eksperimentas, ir (arba) stebėjimas, ir (arba) apklausa) bus sukurta papildoma vertė;
- vykdant projekto veiklas dalyvaus reikiamos kompetencijos tyrėjas / tyrėjų komanda, gebantys vykdyti numatytas veiklas ir pasiekti planuojamus rezultatus;

# MTEP neapibrėžtumo kriterijus

pagal *Frascati* vadovo 2015 m. redakciją ([nuoroda](#))



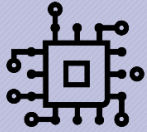
## NEAPIBRĖŽTA

Egzistuoja rezultatų, kaštų, laiko/terminų neapibrėžtumo rizika, tai reiškia, jog MTEP projektai yra tikrai rizikingi ir gali susidurti su sunkumais, jog nepavyks įgyvendinti susiplanuotas veiklas.

- pradėjus įgyvendinti MTEP projektą, esama tikimybės, kad nepavyks gauti pakankamos kokybės arba kiekybės naujų ar papildomų žinių;
- esama tikimybės, kad nepavyks pasiekti planuotų rezultatų su planuojamomis sąnaudomis;
- esama tikimybės, kad nepavyks pasiekti planuotų rezultatų per numatytą laikotarpį.

# MTEP sistemingumo kriterijus

pagal *Frascati* vadovo 2015 m. redakciją ([nuoroda](#))



## SISTEMINGA

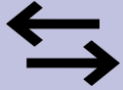
Projektų veiklų aprašymui būdinga nuosekli loginė struktūra. MTEP veikla vykdoma pagal nustatytą planą. Projekte numatyta problema, tikslas, uždaviniai, veiklos, ištekliai, rezultatai.

- projekto MTEP veiklos yra nuoseklios ir grįstos logine struktūra;
- projekto veiklų kokybė atitinka SMART principus (angl. SMART: Specific, Measurable, Achievable, Relevant, Timed);
- projekto MTEP veiklos susijusios su EP ir TMT etapais pagal Rekomenduojamos mokslinių tyrimų ir eksperimentinės plėtros etapų klasifikacijos aprašą ([nuoroda](#)).



# MTEP perduodamumo kriterijus

pagal *Frascati* vadovo 2015 m. redakciją ([nuoroda](#))



## PERDUODAMA IR (ARBA) ATKARTOJAMA

Įgyvendinant MTEP veiklas, jos turėtų būti dokumentuojamos, taip sudarant galimybę jas perduoti, užtikrinant jų panaudojimo galimybę teoriniame ir praktiniame lygmenyje.

- projekto MTEP veiklos rezultatus bus įmanoma atkartoti ir perduoti;
- žinių kūrimo dokumentacija sudarys galimybes jas perduoti, užtikrinant jų panaudojimą ir galimybę kitiems tyrėjams atkartoti rezultatus savo veikloje.

# Finansavimo teritorija

Finansavimas skiriamas abiem regionams:  
- Vidurio ir vakarų Lietuvos (VVL) regionui;  
- Sostinės regionui.

Skiriasi finansavimo intensyvumas tarp regionų.

Veikla gali būti vykdoma tik viename regione.





# Finansavimo teritorijos nustatymas



**Kai projekto veiklų vykdymui reikalinga stacionari laboratorija ar įranga,** projekto išlaidos priskiriamos regionui pagal tai, kur yra infrastruktūra, t. y. įmonės / padalinio veiklos vykdymo vieta ir projekto vykdymo vieta sutampa.\*

**Pagrindžiantys dokumentai:** Patalpų nuosavybės / nuomos dokumentai, registruoti VĮ RC registre. **Patalpos turi būti pritaikytos projekte vykdomai veiklai.** Įrangos sąrašas.



**Kai projekto veiklų vykdymui nėra reikalinga laboratorija ar įranga, įranga yra mobili,** projekto išlaidos priskiriamos regionui pagal tai, kur yra įmonės registracijos vieta ir projekto veiklų vykdymo vieta\*.

**Pagrindžiantys dokumentai:** Įmonės registracijos vietą patvirtinantis dokumentas; Patalpų nuosavybės / nuomos dokumentai, registruoti VĮ RC registre. **Patalpos turi būti pritaikytos projekte vykdomai veiklai.**

\*Projekto partneriams taikomi tokie patys reikalavimai, kaip ir pareiškėjui.

# ≡ Finansavimo intensyvumas (1)

Reglamentas (ES) Nr. 651/2014

Regionas	Didelė įmonė be partnerio/su partneriu*	Vidutinė įmonė be partnerio/su partneriu*	L. Maža ar maža įmonė be partnerio/su partneriu*
Sostinės	25 / 40 proc.	35 / 50 proc.	45 / 50 proc.

***\*Finansavimo intensyvumas gali būti padidintas iki 15 procentinių punktų už veiksmingą bendradarbiavimą.***

Vykdamas projektą veiksmingai bendradarbiauja (*Reglamento (ES) Nr. 651/2014 25 str. 6 dalies b punktas (i)*):

- **įmonės, kurių bent viena yra MVI**, arba projektas vykdomas bent dviejose valstybėse narėse, arba valstybėje narėje ir EEE susitarimo susitariančiojoje šalyje, ir nė viena įmonė nepadengia **daugiau kaip 70 % tinkamų finansuoti išlaidų, arba**
- įmonė ir bent viena **MSI**, kuri viena ar kartu padengia bent **10 %** tinkamų finansuoti išlaidų ir turi teisę skelbti savo pačios mokslinių tyrimų rezultatus.

**!** Pareiškėjas ir partneris (-iai) vienas kito atžvilgiu turi būti savarankiškos įmonės jeigu pretenduojama į projekto finansuojamosios dalies padidinimą už veiksmingą bendradarbiavimą.

## Finansavimo intensyvumas (2)

Reglamentas (ES) Nr. 651/2014

Regionas	Didelė įmonė be partnerio/su partneriu	Vidutinė įmonė be partnerio/su partneriu	L. Maža ar maža įmonė be partnerio/su partneriu
VVL	40 proc.	50 proc.	60 proc.

***Finansavimo intensyvumas padidintas iki 15 procentinių punktų, jeigu eksperimentinės plėtros projektas vykdomas remiamame regione (Reglamento (ES) Nr. 651/2014 25 str. 6 dalies b punktas (iv)).***

**!** Pareiškėjas ir partneris (-iai) vienas kito atžvilgiu gali būti nesavarankiškos įmonės.

# STEP kūrimo veikloje tinkamos finansuoti išlaidos



Medžiagos, mažavertis inventorius, atsargos ir panašūs produktai, priskirtini trumpalaikiam turtui



EP veiklai naudojamo turto nusidėvėjimo sąnaudos



EP veiklai naudojamos įrangos nuomos išlaidos



Projektą vykdančio personalo darbo užmokestis



Projektą vykdančio personalo komandiruočių išlaidos



Projektui įgyvendinti būtinų pastatų ar patalpų nuomos išlaidos

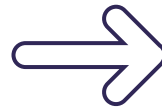
Netiesioginės išlaidos pagal fiksuotąją projekto išlaidų normą – 7 proc.

Ne daugiau nei 10  
proc. tinkamų  
finansuoti išlaidų

**!** Jei projektas įgyvendinamas su partneriu (-ais), pareiškėjas turi patirti ne mažiau kaip 50 proc. STEP technologijų kūrimo veiklai skirtų tinkamų finansuoti išlaidų (PFSA 11.19 p.)

# ≡ Stebėsenos rodikliai (kūrimo veikla)(1)

- Paramą gavusios įmonės, iš kurių labai mažos, mažos, vidutinės ir didelės įmonės



## Privaloma pasirinkti ir vieną iš subrodiklių:

- Paramą gavusios įmonės, iš kurių: labai mažos įmonės;
- Paramą gavusios įmonės, iš kurių: mažos įmonės;
- Paramą gavusios įmonės, iš kurių: vidutinės įmonės;
- Paramą gavusios įmonės, iš kurių: didelės įmonės.

- Paramą dotacijomis gavusios įmonės

- Privačiosios investicijos, papildančios viešąją paramą, iš kurių dotacijos, finansinės priemonės



## Privaloma pasirinkti ir subrodiklį:

- Privačiosios investicijos, papildančios viešąją paramą, iš kurių: dotacijos

- Paramą gavusios įmonės, daugiausia susijusios su gamybinėmis investicijomis švarių ir tausiai išteklius naudojančių technologijų srityje  
*arba*
- Paramą gavusios įmonės, daugiausia susijusios su gamybinėmis investicijomis skaitmeninių technologijų ir giliųjų technologijų inovacijų srityje

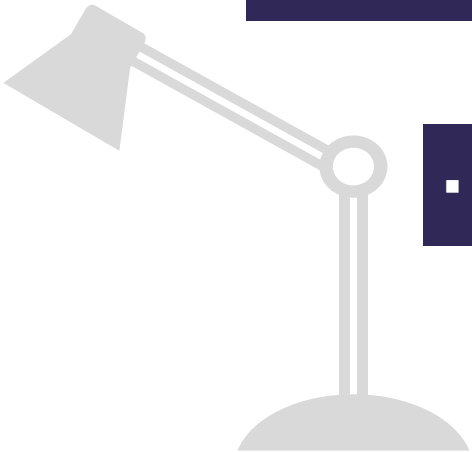


## Stebėsenos rodikliai (kūrimo veikla) (2)

- Investicijas gavusios įmonės pajamų, gautos iš tiesiogiai projekto metu sukurtų ir (arba) rinkai pateiktų technologijų

- Paramą gavusiuose subjektuose sukurtos mokslo tiriamojo darbo vietos

- Pateiktos patentų paraiškos (pasirenkamas)





# **STEP technologijų gamybos veikla** (investicijos į gamybą)



STEP gairės\* nurodo:

**Gamyba** reiškia gamybos linijų įrengimą, pirmųjų tokio pobūdžio\* \* įrenginių kūrimą, esamų įrenginių išplėtimą arba paskirties keitimą, procesų vykdymą didesniu mastu siekiant patenkinti paklausą ir (arba) kokybės kontrolės mechanizmų įgyvendinimą siekiant užtikrinti nuoseklią aukštos kokybės produktų gamybą.

\* \* Poveikio klimatui neutralizavimo technologijų atveju Poveikio klimatui neutralizavimo pramonės akto 3 straipsnyje „pirmasis tokio pobūdžio“ apibrėžiamas kaip „naujas arba iš esmės atnaujintas nulinio balanso technologijos įrenginys, kuris yra novatoriškas nulinio balanso technologijos gamybos procesu ir kuris Sąjungoje dar nėra labai paplitęs arba kurį statyti dar neįsipareigota“.

\* 2024 m. gegužės 13 d. Komisijos komunikatas C(2024) 3148 „Tam tikrų Reglamento (ES) 2024/795, kuriuo sukuriama Europos strateginių technologijų platforma (STEP), nuostatų gairės“ <https://strategic-technologies.europa.eu/document/e204ce9e-0407-4f03-82f8-6f518ce12886> It

# ≡ Finansavimo teritorija

Finansavimas skiriamas apskritims:

- Vilniaus apskričiai;
- Klaipėdos apskričiai;
- Alytaus, Marijampolės, Panevėžio, Tauragės ir Utenos apskritims;
- Kauno, Šiaulių ir Telšių apskritims.

Skiriasi finansavimo intensyvumas tarp apskričių.

Veikla gali būti vykdoma tik vienoje apskirtyje.



# Finansavimo intensyvumas

Pareiškėjo statusas	Vilniaus apskritis	Klaipėdos apskritis	Alytaus, Marijampolės, Panevėžio, Tauragės ir Utenos apskritys	Kauno, Šiaulių ir Telšių apskritys
Labai maža ir maža įmonė	50 proc.	70 proc.	75 proc.	75 proc.
Vidutinė įmonė	50 proc.	60 proc.	70 proc.	75 proc.
Didelė įmonė	40 proc.	50 proc.	60 proc.	70 proc.

Reglamentas (ES) Nr. 651/2014

# // Gamybos veikloje tinkamos finansuoti išlaidos



**Gamybos įranga** (įrenginiai, mašinos, prietaisai, kompiuterinė technika ir gamybai skirti baldai, kitos įrangos, įrenginių ir kito ilgalaikio materialiojo turto įsigijimo ir įrangos lizingo (finansinės nuomos) išlaidos (įskaitant jų transportavimo, projektavimo, sumontavimo, instaliavimo, paruošimo naudoti, išbandymo, apmokymo naudotis, saugos instruktažo, techninės priežiūros (kol vyksta montavimas, instaliavimas, paruošimas naudoti, išbandymas) ir susijusias išlaidas).



**Patentų ir licencijų** išlaidos



**Programinės įrangos** įsigijimo ir techninės priežiūros išlaidos

Netiesioginės išlaidos pagal fiksuotąją projekto išlaidų normą – 7 proc.

**! Gamybos veiklą įgyvendina tik pareiškėjas**



# Gamybos veikloje tinkamos finansuoti išlaidos

Tinkamos finansuoti išlaidos turi atitikti šias sąlygas:

- Investicijos atitinkamoje vietovėje išlaikomos **ne trumpiau kaip penkerius metus** nuo investavimo pabaigos arba MVĮ atveju – **ne trumpiau kaip trejus metus**.
- Ilgalaikis nematerialusis turtas turi atitikti Reglamento (ES) Nr. 651/2014 14 straipsnio 8 dalies a–c punktų sąlygas ir būti įtrauktas į valstybės pagalbą gaunančios įmonės turtą ir bent **penkerius metus** likti susietas su projektu, kuriam skirta valstybės pagalba arba MVĮ atveju – **trejus metus**.
- Jei pagalba skiriama gamybos procesui iš esmės pakeisti, tinkamos finansuoti išlaidos **turi viršyti** turto, susijusio su modernizuojama veikla, nusidėvėjimą **per trejus ankstesnius finansinius metus**.
- Jei valstybės pagalba suteikiama esamos įmonės veiklai įvairinti, tinkamos finansuoti išlaidos turi **bent 200 proc. viršyti** pakartotinai naudojamo turto balansinę vertę, registruotą finansiniais metais, einančiais iki darbų pradžios.

# ≡ Stebėsenos rodikliai (gamybos veikla) (1)

- Paramą gavusios įmonės, iš kurių labai mažos, mažos, vidutinės ir didelės įmonės



## Privaloma pasirinkti ir vieną iš subrodiklių:

- Paramą gavusios įmonės, iš kurių: labai mažos įmonės;
- Paramą gavusios įmonės, iš kurių: mažos įmonės;
- Paramą gavusios įmonės, iš kurių: vidutinės įmonės;
- Paramą gavusios įmonės, iš kurių: didelės įmonės.

- Paramą dotacijomis gavusios įmonės

- Privačiosios investicijos, papildančios viešąją paramą, iš kurių dotacijos, finansinės priemonės



## Privaloma pasirinkti ir subrodiklį:

- Privačiosios investicijos, papildančios viešąją paramą, iš kurių: dotacijos

- Paramą gavusios įmonės, daugiausia susijusios su gamybinėmis investicijomis švarių ir tausiai išteklius naudojančių technologijų srityje  
*arba*
- Paramą gavusios įmonės, daugiausia susijusios su gamybinėmis investicijomis skaitmeninių technologijų ir giliųjų technologijų inovacijų srityje

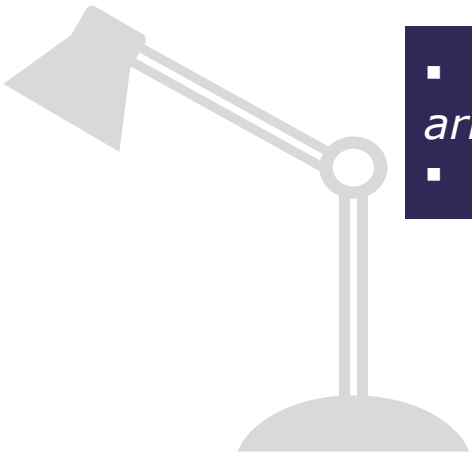


## Stebėsenos rodikliai (gamybos veikla) (2)

- Investicijas gavusios įmonės pajamų, gautos iš tiesiogiai projekto metu sukurtų ir (arba) rinkai pateiktų technologijų

- Paramą gavusiuose subjektuose sukurtos darbo vietos

- Produktų ar procesų inovacijas diegiančios MVĮ“  
*arba*
- Produktų ar procesų inovacijas diegiančios didelės įmonės





# Mokymų veikla





# Mokymai

- Darbuotojų, kurių darbo funkcija bus STEP technologijų gamybos veikla, mokymas.
- Specializuotos žinios ir įgūdžiai, kurių reikia STEP technologijų gamybos srityje.
- Mokymų veikla yra tinkama finansuoti tik tada, jeigu ji yra susijusi su projekte planuojama vykdyti STEP technologijų gamybos veikla.

# Finansavimo intensyvumas

Pareiškėjo statusas	Bazinė finansuojamoji dalis	Finansuojamoji dalis (jei mokymas suteikiamas neįgaliesiems darbuotojams arba nepalankias sąlygas darbo rinkoje turintiems asmenims)
<b>Vidurio ir vakarų Lietuvos regionas</b>		
Labai maža ir maža įmonė	70 proc.	70 proc.
Vidutinė įmonė	60 proc.	70 proc.
Didelė įmonė	50 proc.	60 proc.
<b>Sostinės regionas</b>		
Labai maža ir maža įmonė	50 proc.	50 proc.
Vidutinė įmonė	50 proc.	50 proc.
Didelė įmonė	50 proc.	50 proc.

Reglamentas (ES) Nr. 651/2014

! Veikla turi būti vykdoma tame regione, kuriame vykdoma STEP gamybos veikla.

# „ Mokymų veikloje tinkamos finansuoti išlaidos



Išlaidos mokytojams už valandas, kurias mokytojai dalyvauja mokyme (moko) (darbo užmokesčio išlaidos). Šios išlaidos yra tinkamos finansuoti, jei mokytojas yra projekto vykdytojo darbuotojas.



Mokytojų tiesiogiai su projektu susijusios kelionių, apgyvendinimo (netaikoma, kai mokymai vyksta darbo vietoje) Lietuvos Respublikoje išlaidos. Šios išlaidos yra tinkamos finansuoti, jei mokytojas yra projekto vykdytojo darbuotojas.



Mokomų asmenų tiesiogiai su projektu susijusios kelionių ir apgyvendinimo (netaikoma, kai mokymai vyksta darbo vietoje) Lietuvos Respublikoje išlaidos.



Mokomų asmenų tiesiogiai su projektu susijusios kelionių į užsienio valstybes ir apgyvendinimo šiose valstybėse išlaidos.



Išlaidos tiesiogiai su projektu susijusioms medžiagoms ir reikmenims, kurie priskiriami trumpalaikiam turtui, įsigyti. Šios išlaidos yra tinkamos finansuoti, jei pareiškėjas pats vykdo mokymų veiklą, nepirkdamas paslaugų.



Su mokymų veikla susijusios konsultacinių (mokymų organizavimo ir vykdymo) paslaugų išlaidos.

Netiesioginės išlaidos pagal fiksuotąją projekto išlaidų normą – 7 proc.

# Pagrindinės sąvokos



**Mokomas asmuo** - projekto vykdytojo darbuotojas, dalyvaujantis projekto lėšomis finansuojamuose mokymuose.

**Mokytojas** - mokomus asmenis mokantis projekto vykdytojo darbuotojas arba asmuo vykdantis projekte mokymus pagal paslaugų (civilines), autorines ar kitas sutartis.

**Neįgalusis darbuotojas** – bet kuris asmuo, kuris:

- a) pripažįstamas neįgaliuoju darbuotoju pagal nacionalinę teisę arba
- b) turi ilgalaikį (-ių) fizinį (-ių), psichikos, intelekto ar jutimo sutrikimą (-ų), kuris (kurie) kartu su kitomis įvairiomis kliūtimis gali trukdyti šiam asmeniui visapusiškai ir veiksmingai dalyvauti darbo aplinkoje tokiomis pat sąlygomis kaip ir kiti darbuotojai.



# Pagrindinės sąvokos

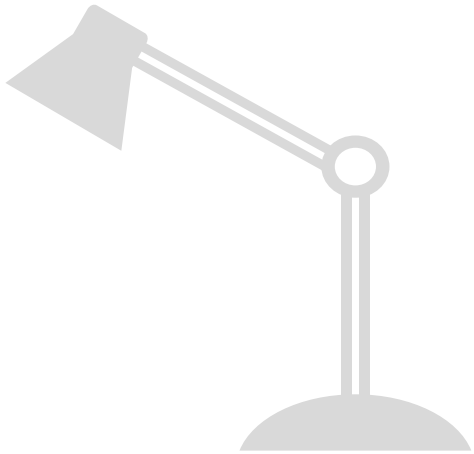
**Nepalankias sąlygas darbo rinkoje turintis asmuo** – bet kuris asmuo, kuris:

- a) paskutinius šešis mėnesius neturėjo nuolatinio apmokamo darbo arba
- b) yra 15–24 metų, arba
- c) nėra įgijęs aukštesniojo vidurinio ar profesinio išsilavinimo (Tarptautinio standartizuoto švietimo klasifikatorius 3) arba nuo kurio dieninio mokslo baigimo praėjo ne daugiau kaip dveji metai, ir kuris prieš tai nebuvo pradėjęs dirbti pirmo nuolatinio mokamo darbo, arba
- d) yra vyresnis nei 50 metų, arba
- e) yra vienišas suaugęs asmuo, turintis vieną ar daugiau išlaikytinių, arba
- f) dirba tam tikrame sektoriuje arba užsiima tam tikra profesine veikla valstybėje narėje, jei lyčių nelygybė tame sektoriuje arba tarp ta profesine veikla užsiimančių asmenų yra bent 25 % didesnė nei vidutinė lyčių nelygybė visuose ūkio sektoriuose toje valstybėje narėje, ir toks asmuo priklauso nepakankamai atstovaujamai lyčių grupei, arba
- g) priklauso valstybės narės etninei mažumai ir kuris turi ugdytis kalbos, profesinio mokymo įgūdžius ar įgauti darbo patirties, kad padidintų savo galimybes gauti stabilų darbą.



## Stebėsenos rodikliai (mokymų veikla)

- Įmonių darbuotojai, baigę mokymus, susijusius su STEP ypatingos svarbos technologijų gamyba

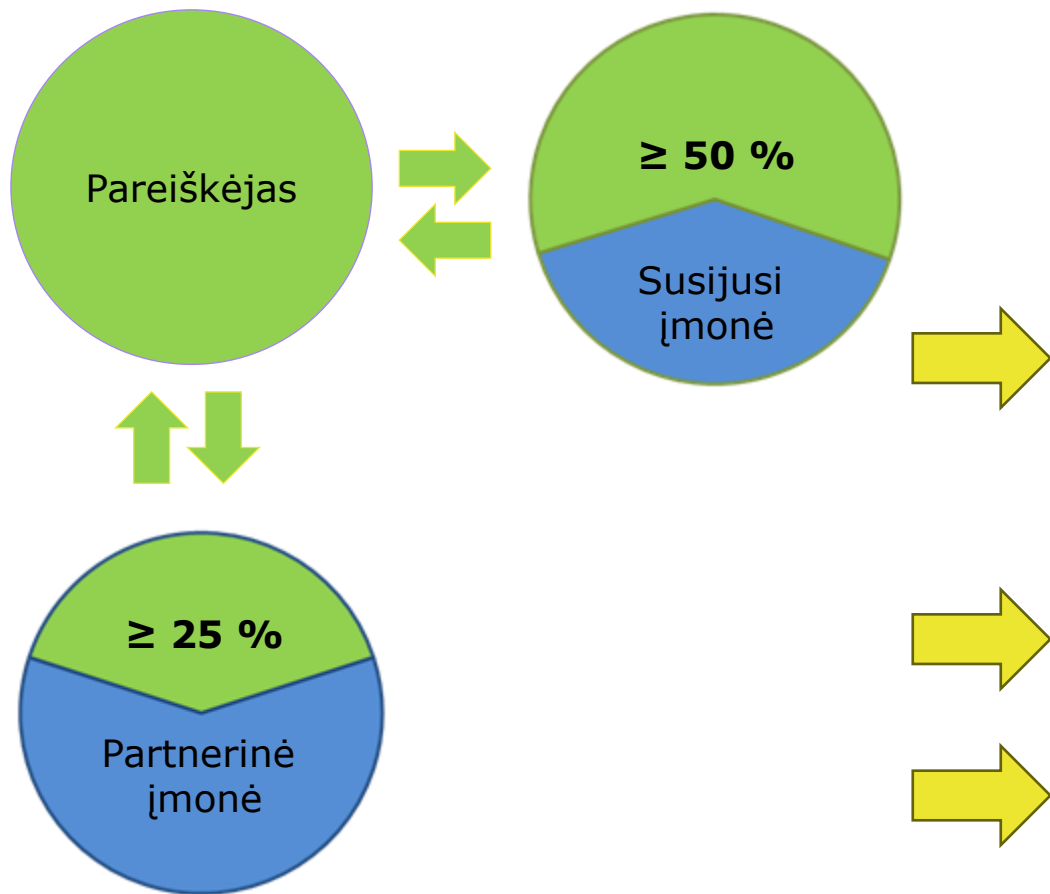




Kaip nustatyti įmonės  
dydį?



# ĮMONĖS STATUSO NUSTATYMAS



**Susijusios įmonės** – tai įmonės, kurias sieja kuris nors iš šių ryšių:

- 1) turi **daugumą dalyvių balsų**;
- 2) turi **teisę skirti ir atšaukti daugumą kitos įmonės valdymo ar priežiūros organo narių** ar administracijos pareigūnų;
- 3) turi **galimybę daryti lemiamą poveikį** kitai įmonei dėl sutarčių (**ilgalaikės bendradarbiavimo, tiekimo sutartys, kreditai ir pan.**), sudarytų su šia įmone, arba dėl šios įmonės steigimo dokumentų nuostatų (**50 proc. akcijų/ balsų turėjimas suteikia veto teisę**);
- 4) **dėl sutarčių, sudarytų su kitos įmonės dalyviais**, kontroliuoja daugumą šios įmonės dalyvių balsų;
- 5) Dėl to paties **fizinio asmens ar kartu veikiančių fizinių asmenų veiklos susiformavę šios dalies 1-4 punktuose nurodyti įmonių ryšiai**, jei šios įmonės verčiasi tokia pačia veikla ar tokios pačios veiklos dalimi toje pačioje atitinkamoje rinkoje ar susijusiose rinkose.

Jei susijusios įmonės ryšys susiformuoja per fizinį asmenį, ar kartu veikiančius kelis fizinius asmenis, įmonės laikomos susijusiomis, **jei veikia toje pačioje arba gretimose rinkose.**

Jei **fizinis asmuo vykdo ekonominę veiklą**, jis laikomas verslininku ir yra prilyginamas įmonei ir tuomet rinkų aspektas nėra nagrinėjamas.

Vadovaujantis EK teikiamais išaiškinimais, **vertinama, kad fizinis asmuo verčiasi ekonomine veikla, jeigu jis atitinka abu žemiau nurodytus kriterijus:**

- turi kontrolinį akcijų paketą (daugumą dalyvių balsų), t. y. **50 proc. + 1 balsą**;
- **tiesiogiai dalyvauja įmonės valdyme (yra vadovas arba valdybos narys).**

# ĮMONĖS STATUSO NUSTATYMAS

Įmonės statusas	Darbuotojų skaičius	Metinė apyvarta mln. Eur	arba	Turtas mln. Eur
Vidutinė	< 250	≤ 50		≤ 43
Maža	< 50	≤ 10		≤ 10
Labai maža	< 10	≤ 2		≤ 2

SVV subjektui nepriskiriamos įmonės, kuriose valstybė ar savivaldybė tiesiogiai/ netiesiogiai turi 25 proc. ir daugiau akcijų/ dalyvių balsų.

Jei paskutinius 2 metus keitėsi statusas, statuso nustatymui vertinami 3 metai (SVV tvarkos aprašo 13.12.2 punktas)

Eil. Nr.	Už už praėjusių metų verslo subjekto statusas	Už praėjusių metų verslo subjekto statusas	Praėjusių metų verslo subjekto statusas	Verslo subjekto statusas deklaracijos pateikimo metu
1.	Ne SVV subjektas	Ne SVV subjektas	SVV subjektas	Ne SVV subjektas
2.	Ne SVV subjektas	SVV subjektas	SVV subjektas	SVV subjektas
3.	SVV subjektas	SVV subjektas	SVV subjektas	SVV subjektas
4.	SVV subjektas	Ne SVV subjektas	SVV subjektas	SVV subjektas
5.	SVV subjektas	SVV subjektas	Ne SVV subjektas	SVV subjektas
6.	SVV subjektas	Ne SVV subjektas	Ne SVV subjektas	Ne SVV subjektas
7.	Ne SVV subjektas	SVV subjektas	Ne SVV subjektas	Ne SVV subjektas
8.	Ne SVV subjektas	Ne SVV subjektas	Ne SVV subjektas	Ne SVV subjektas

Daugiau informacijos: <https://inovacijuagentura.lt/turinys/valstyb4s-pagalbos-mokomoji-medziaga.html>



Ar įmonė patiria  
sunkumus?



# Sunkumų vertinimas

**Sunkumus patirianti įmonė** – įmonė, kuri susiduria su bent viena iš aplinkybių:

a) ribotos turtinės (AB, UAB, MB, VŠĮ) atsakomybės bendrovė, kurios:

**Rezervai – sukaupti nuostoliai = neigiama suma, viršijanti pusę pasirašytojo akcinio kapitalo.**

b) bendrovė, kurioje bent keli nariai turi **neribotą turtinę atsakomybę** (TŪB, KŪB, IĮ) už bendrovės skolą, kurios daugiau nei pusė jos kapitalo, kaip parodyta bendrovės apskaitoje, buvo prarasta dėl sukauptų nuostolių;

c) Jeigu įmonei taikoma kolektyvinė **nemokumo procedūra** arba ji atitinka nacionalinės teisės kriterijus, kad jos kreditorių prašymu jai būtų pradėta kolektyvinė nemokumo procedūra;

d) Jeigu įmonė gavo sanavimo pagalbą ir dar negrąžino skolos ar baigėsi jos garantijos galiojimas, arba gavo restruktūrizavimo pagalbą ir **vis dar laikosi restruktūrizavimo plano.**

e) Paskutinius dvejus metus tenkina abi sąlygas: **balansinis skolos ir nuosavo kapitalo santykis viršija 7,5** ir **EBITDA** palūkanų padengimo santykis yra **mažesnis nei 1,0** (taikoma tik didelėms įmonėms)

Reglamentas (ES) Nr. 651/2014  
2 str. 18 dalis.

## **Ką vertiname?**

- Pareiškėją (galutinį naudos gavėją )
- Ūkio subjektą – grupę įmonių, kurias sieja susijusių įmonių ryšiai

## **Duomenų šaltinis**

- Patvirtintos finansinės atskaitomybės dokumentai už 2024 metus

## **Vertinimo išimtys**

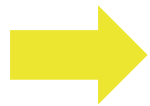
- Sunkumai vertinami, jei MVĮ veikia >3 metus,
- TAČIAU jei pareiškėjas ar ūkio subjektas, kuriam jis priklauso, veikia ilgiau nei 3 metus vertinimo momentu, išimtis netaikoma

# “ Sunkumų vertinimas. Pavyzdžiai

**Rezervai – sukaupti nuostoliai = neigiama suma, viršijanti pusę pasirašytojo akcinio kapitalo.**

Eil. Nr.	NUOSAVAS KAPITALAS IR ĮSIPAREIGOJIMAI	Pastabos Nr.	Finansiniai metai	Praėję finansiniai metai
<b>C.</b>	<b>Nuosavas Kapitalas</b>		4000	6000
I.	KAPITALAS		10000	10000
II.	PERKAINOJIMO REZERVAS (REZULTATAI)			
III.	REZERVAI			1000
IV.	NEPASKIRSTYTASIS PELNAS (NUOSTOLIS)		(6000)	(5000)
<b>D.</b>	<b>Dotacijos, subsidijos</b>			

- 1) Neigiamos sumos nustatymas:  $0 - 6.000 = -6.000$
- 2) Skaičiuojama  $\frac{1}{2}$  įstatinio kapitalo:  $10.000 / 2 = 5.000$
- 3) Palyginimas: -6.000 ir 5.000, **neigiama suma viršija pusę įstatinio kapitalo.**



**Įmonė yra sunkumus patirianti – pagalba neteikiama.**

# ≡ Sunkumų vertinimas. Pavyzdžiai

## Sunkumų vertinimas pagal paskutinių metų patvirtintos finansinės atskaitomybės dokumentus

Eil. Nr.	Įmonės pavadinimas	Rezervai (įskaitant ir perkainojimo rezervą)	Nepaskirstytas pelnas (nuostolis) (jeigu nuostolis, nurodoma "-" ženklu)	Nuosavas kapitalas	Įstatinis kapitalas (įskaitant ir akcijų priedus)	Rezervai +- sukauptas pelnas/nuostoliai	1/2 įstatinio kapitalo
1	Pareiškėjas					0	0
2	Susijusi įmonė 1					0	0
3	Susijusi įmonė 2					0	0
4	Susijusi įmonė 3					0	0
<...>	<...>					0	0
n	Susijusi įmonė n					0	0
<b>Iš viso:</b>				<b>0</b>	<b>0</b>	<b>0</b>	<b>0</b>
1.1.	Ar pareiškėjas pagal paskutinių metų patvirtintos FA duomenis patiria sunkumų?					<b>Ne</b>	
1.2.	Ar ūkio subjektas pagal paskutinių metų patvirtintos FA duomenis patiria sunkumų?					<b>Ne</b>	

Jeigu "Rezervai +- sukauptas pelnas/nuostoliai" gaunama teigiama suma - **sunkumų nėra**

Jeigu "Rezervai +- sukauptas pelnas/nuostoliai" gaunama neigiama suma, kurios absoliutus skaičius (modulis) neviršija "1/2 įstatinio kapitalo" - **sunkumų nėra**, pvz. "Rezervai +- sukauptas pelnas/nuostoliai" -10.000 Eur; "1/2 įstatinio kapitalo" 15.000 Eur

Jeigu "Rezervai +- sukauptas pelnas/nuostoliai" gaunama neigiama suma, kurios absoliutus skaičius (modulis) viršija "1/2 įstatinio kapitalo" - **sunkumai yra**, pvz. "Rezervai +- sukauptas pelnas/nuostoliai" -10.000 Eur; "1/2 įstatinio kapitalo" 2.000 Eur

**Atmintinė dėl Smulkiojo ir vidutinio verslo statuso ir sunkumų vertinimo**  
(rekomenduojama pateikti su PĮP) (**nuoroda**)

## Kiti reikalavimai projektui



Projektų **veiklų pradžia** – ne anksčiau nei PĮP pateikimas



Projekto veikla turi būti **pradėta įgyvendinti per 3 mėnesius** nuo projekto sutarties pasirašymo dienos



Projektų veiklų **įgyvendinimo trukmė -24 mėnesiai** nuo projekto sutarties pasirašymo dienos kai įgyvendinama tik STEP technologijų kūrimo veikla arba tik STEP technologijų gamybos veikla



Projektų veiklų **įgyvendinimo trukmė - 36 mėnesiai** nuo projekto sutarties pasirašymo dienos kai įgyvendinama ir STEP technologijų kūrimo veikla, ir STEP technologijų gamybos veikla



Projekto parengtumo reikalavimas - turi būti parengti ir kartu su PĮP pateikti **MTEP verslo planas su priedais, Aprašo 3 priedas, jungtinės veiklos (partnerystės) sutartis (jei taikoma)**

# Projekto parengtumo reikalavimai



Kartu su PĮP  
nepateikus **bent  
vieno iš šių  
dokumentų** PĮP  
atmetamas  
neprašius  
papildomų  
dokumentų!!!

MTEP verslo planas, parengtas pagal kvietime teikti PĮP pateiktus rekomenduojamus formas ir turinio reikalavimus, kartu su privalomais 1A (kai įgyvendinama kūrimo veikla), 1B (kai įgyvendinama gamybos veikla), 1C (kai įgyvendinama mokymų veikla) ir Finansinio plano priedais

Užpildytas ir pasirašytas Aprašo 3 priedas, kuriame pateikiama informacija, reikalinga projekto atitikčiai projektų atrankos kriterijams įvertinti

Pareiškėjo ir partnerio (-ių) pasirašyta jungtinės veiklos (partnerystės) sutartis, jei projektas įgyvendinamas su partneriu (-iais).



# Projektų atranka



Vertinama balais pagal PFSA 12 punkte pateiktą metodiką –  
**projektų atrankos kriterijus**



Projektai atrenkami konkurso būdu, t. y. **finansuojami  
surinkusieji daugiausiai balų**



Projektas nefinansuojamas, jei atrankos kriterijų vertinimo metu  
**surenka mažiau nei 40 balų**

# Projektų atrankos kriterijai

Kriterijaus tipas	Kriterijus	Didžiausias galimas kriterijaus balas	Kriterijaus svorio koeficientas	Didžiausias galimas kriterijaus balas pritaikius koeficientą
Prioritetinis	Projektu siekiama sukurti didesnę darbo vietų skaičių ir išlaikyti jas ne trumpiau kaip vienerius metus po projekto finansavimo pabaigos	5	8	40
Prioritetinis	Pareiškėjo patirtis gynybos ir saugumo srityje	5	6	30
Prioritetinis	Projekto efektyvumas	5	6	30

# ≡ Projektų atrankos kriterijai (1)

Projektu siekiama sukurti didesnę darbo vietų skaičių ir išlaikyti jas ne trumpiau kaip vienerius metus po projekto finansavimo pabaigos



Aukštesnis įvertinimas suteikiamas tiems projektams, kuriuose įsipareigojama sukurti didesnę darbo vietų\* skaičių. Pirmiesiems 20 proc. 5 balai, antriesiems - 4 ir t.t.

Projekto efektyvumas



Aukštesnis įvertinimas suteikiamas tiems projektams, kuriuose projekto įgyvendinimo metu ir 3 metus po projekto veiklų įgyvendinimo pabaigos gautų įmonės pajamų iš tiesiogiai projekto įgyvendinimo metu sukurtų ir (arba) rinkai pateiktų technologijų, ir (arba) naudojant technologijas pagamintų produktų, santykis su projekto tinkamomis finansuoti išlaidomis yra didesnis. Pirmiesiems 20 proc. 5 balai, antriesiems - 4 ir t.t.

\*Skaičiuojamos projekto metu sukurtos projekte dalyvaujančių įmonės darbuotojų, įskaitant tyrėjus, darbo vietas, išreikštos vidutiniais metiniais visos darbo dienos ekvivalentais.

## Projektų atrankos kriterijai (2)

Pareiškėjo patirtis gynybos ir saugumo srityje



**5 balai** suteikiami jei pareiškėjas įgyvendino (įgyvendina) bent vieną projektą, gavusį finansavimą iš nacionalinių ir (arba) tarptautinių NATO ar ES gynybos ir saugumo srities programų ir priemonių, skirtų gynybos ar dvejopos paskirties produktų vystymui, arba pareiškėjas yra pritraukęs išorės investicijų iš juridinių asmenų ar fondų veiklai gynybos ir saugumo srityje vykdyti.

**3 balai** suteikiami jei pareiškėjas turi gynybos ar saugumo srities partnerysčių sutarčių, ketinimų bendradarbiauti protokolų, pirkimo – pardavimo ar produktų / paslaugų tiekimo sutarčių su vietos ar užsienio kariuomenėmis, krašto apsaugos ar viešojo saugumo institucijomis.

**1 balas** suteikiamas jei pareiškėjas pateikė paraišką nacionalinių ir (arba) tarptautinių NATO ar ES gynybos ir saugumo srities programų ir priemonių, skirtų gynybos ar dvejopos paskirties produktų vystymui, finansavimui gauti, tačiau tokia paraiška nebuvo finansuota pritrūkus finansavimo lėšų.

# “ Nuosavo finansavimo šaltiniai



Įmonės  
apyvartinės lėšos\*



Banko (kredito  
unijos) paskola



Juridinio asmens  
paskola



Fizinio asmens  
paskola



Ne vėliau kaip iki projekto pasirašymo pareiškėjas turi būti sudaręs paskolos sutartį  
Jei paskola sudaryta su užsienio juridiniu asmeniu, iki projekto sutarties pasirašymo turi būti pateiktas LB patvirtinimas, kad paskolos sutartis įregistruota LB paskolų registre



Jei pareiškėjas per nustatytą projekto sutarties pasirašymo terminą neįvykdo šio reikalavimo, pasiūlymas pasirašyti projekto sutartį netenka galios ir projektas nefinansuojamas.



Jei pareiškėjas skolinasi ne iš banko (kredito unijos), pareiškėjas PĮP vertinimo metu turi pateikti ir skolintojo finansinį pajėgumą skolinti atitinkamą lėšų sumą įrodančius dokumentus.

\* Kai nuosavas įnašas finansuojamas įmonės apyvartinėmis lėšomis, prašome pateikti tarpinius 2025 m. finansinės atskaitomybės dokumentus, pasirašytus įmonės vadovo ir finansininko.

# ■ Nuosavo finansavimo šaltinių užtikrinimas



## ■ Jei finansavimą užtikrina juridinis asmuo:

- Pareiškėjo akcininkų (juridinių asmenų) arba nesusijusio juridinio asmens sprendimas suteikti paskolą;
- Patvirtintų metinių finansinių ataskaitų rinkinys už paskutinius du metus;
- Skolintojo kreditorių ir debitorių sąrašas;
- Prognoziniai pinigų srautai (mėnesiais) projekto įgyvendinimo laikotarpiu;
- Dokumentai, pagrindžiantys planuojamus pardavimus (turimos sutartys, užsakymai, ketinimų protokolai ir pan.)
- Juridinio asmens paskolos sutartis



## ■ Jei finansavimą užtikrina fizinis asmuo:

- Dokumentas, pagrindžiantis fizinio asmens kredito istoriją
- Paskutinio laikotarpio pajamų deklaracija, teikta mokesčių administratoriui
- Dokumentai, susiję su turimu turtu: paskutinio laikotarpio turto deklaracija, paaiškinimas apie disponuojamų lėšų / turto kilmę
- Banko sąskaitų apyvartos
- Turimų vertybinių popierių sąrašas

\*Vertinama pagal Pareiškėjo (partnerio) / projekto vykdytojo įnašo šaltinių užtikrinimo vertinimo metodiką ([nuoroda](#))

# ≡ Su PĮP teikiami dokumentai (1)

1. Užpildyta ir įmonės vadovo pasirašyta Projekto veiklų atitiktis reikšmingos žalos nedarymo horizontaliajam principui deklaracija (**DNSH deklaracija**);
2. Užpildytas ir įmonės vadovo pasirašytas **Aprašo 3 priedas**;
3. **Verslo planas**;
4. Verslo plano **1A priedas** (jei vykdoma STEP kūrimo veikla);
5. Verslo plano **1B priedas** (jei vykdoma STEP gamybos veikla);
6. Verslo plano **1C priedas** (jei vykdoma mokymų veikla);
7. **Finansinis planas** (teikiamas visada);
8. Partnerio deklaracija, jei projektas įgyvendinamas kartu su partneriu (-iais) **PAFT 1 priedo 1 priedas**;
9. Informacija apie projekto biudžeto paskirstymą pagal pareiškėją ir partnerį (-ius), jei projektas įgyvendinamas kartu su partneriu (-iais), pagal **1 priedo 2 priede** pateiktą formą;
10. Informacija apie projektui taikomus aplinkosaugos reikalavimus **PAFT 1 priedo 3 priedas**;
11. Informacija apie pareiškėjui (partneriui) suteiktą valstybės pagalbą (išskyrus *de minimis*) **PAFT 1 priedo 4 priedas**;
12. Užpildyta ir įmonės vadovo pasirašyta Prekybinių įsipareigojimų neturėjimo arba nutraukimo deklaracija **Aprašo 5 priedas** (taikoma pareiškėjui ir partneriui);

## ≡ Su PĮP teikiami dokumentai (2)

**13.** Užpildyta ir įmonės vadovo pasirašyta Veiklos neperkėlimo deklaracija **Aprašo 6 priedas**;

**14. Biudžeto pagrindimo dokumentai** (komerciniai pasiūlymai, nuorodos į rinkoje esančias kainas ir kt. (pateikiamas ne mažiau kaip 1 komercinis pasiūlymas), buhalterinė pažyma apie ne trumpesnę nei 3 mėnesių laikotarpio darbo užmokestį ir (arba) Valstybės duomenų agentūros arba kitų oficialią statistiką tvarkančių įstaigų skelbiami duomenys apie gaunamus darbo užmokesčius atitinkamos kategorijos pareigoms);

**15. Finansavimo šaltiniai** (pasirašyti) (pareiškėjo ir partnerio (-ių), kai projektas įgyvendinamas kartu su partneriu (-iais), įnašą į tinkamų ir netinkamų finansuoti išlaidų padengimą) pagrindžiančius dokumentus – atsakingo pareiškėjo ir partnerio, kai projektas įgyvendinamas kartu su partneriu, valdymo organo sprendimą (akcininkų susirinkimo protokolą ar pan.) dėl projekto finansavimo, kuriame turi būti nurodyta projektui įgyvendinti numatoma skirti lėšų suma bei pagrįstas finansavimo šaltinis. Kai projekto finansavimo šaltinis – kredito įstaigos paskola, – kredito įstaigos sprendimas suteikti paskolą konkrečiam projektui arba paskolos sutartis;

**16. Jungtinės veiklos (partnerystės) sutarties** kopija, jeigu projektas įgyvendinamas kartu su partneriu (-iais);

## ☞ Su PĮP teikiami dokumentai (3)

**17. SVV deklaracija** (pareiškėjo (partnerio (-ių), jei projektas įgyvendinamas su partneriu (-iais) Smulčiojo ar vidutinio verslo subjekto statuso deklaracija) **Forma pildymui (Registru centro SVV pildymo įrankis)**);

**18.** Laisvos formos verslo subjekto **statuso deklaracija**, parengta pagal paskutinių dvejų ataskaitinių finansinių metų duomenis, patvirtinančią **didelės įmonės** statusą, kartu su susijusių įmonių sąrašu, nurodžius įmonės kodą ir pavadinimą;

**19.** pareiškėjo ir (arba) susijusių įmonių **patvirtintus 3 paskutinių finansinių metų metinių finansinių ataskaitų rinkinius**, jei teisės aktų, reguliuojančių finansinės atskaitomybės teikimą, nustatyta tvarka šių dokumentų pateikimas valstybės įmonei Registru centrai nėra privalomas arba nėra suėjęs tokių dokumentų pateikimo valstybės įmonei Registru centrai terminas;

**20. Dokumentai**, pagrindžiantys, kad pareiškėjas **turi teisę užsiimti ta veikla** (atlikti funkcijas), kuriai pradėti ir (arba) vykdyti, ir (arba) plėtoti skirtas projektas (taikoma tik tuo atveju, jeigu Lietuvos Respublikos teisės aktuose yra nustatytas reikalavimas turėti tokį teisinį pagrindą).

**21. Kiti dokumentai** (pavyzdžiui: patalpų nuosavybės ar nuomos dokumentai, registruoti VĮ RC, įgaliojimas konsultantui ir kt.)

# PĮP pateikimo tvarka

- PĮP turi būti parengtas pagal Projektų administravimo ir finansavimo taisyklių 1 priedą (<https://2021.esinvesticijos.lt/dokumentai/projekto-igyvendinimo-plano-forma>).
- Parengtas PĮP (su visais privalomais priedais) turi būti teikiamas per 2021-2027 m. Duomenų mainų svetainę (DMS) adresu **<https://dms.investis.lt>**.

▪ **El. paštu PĮP nėra priimami.**

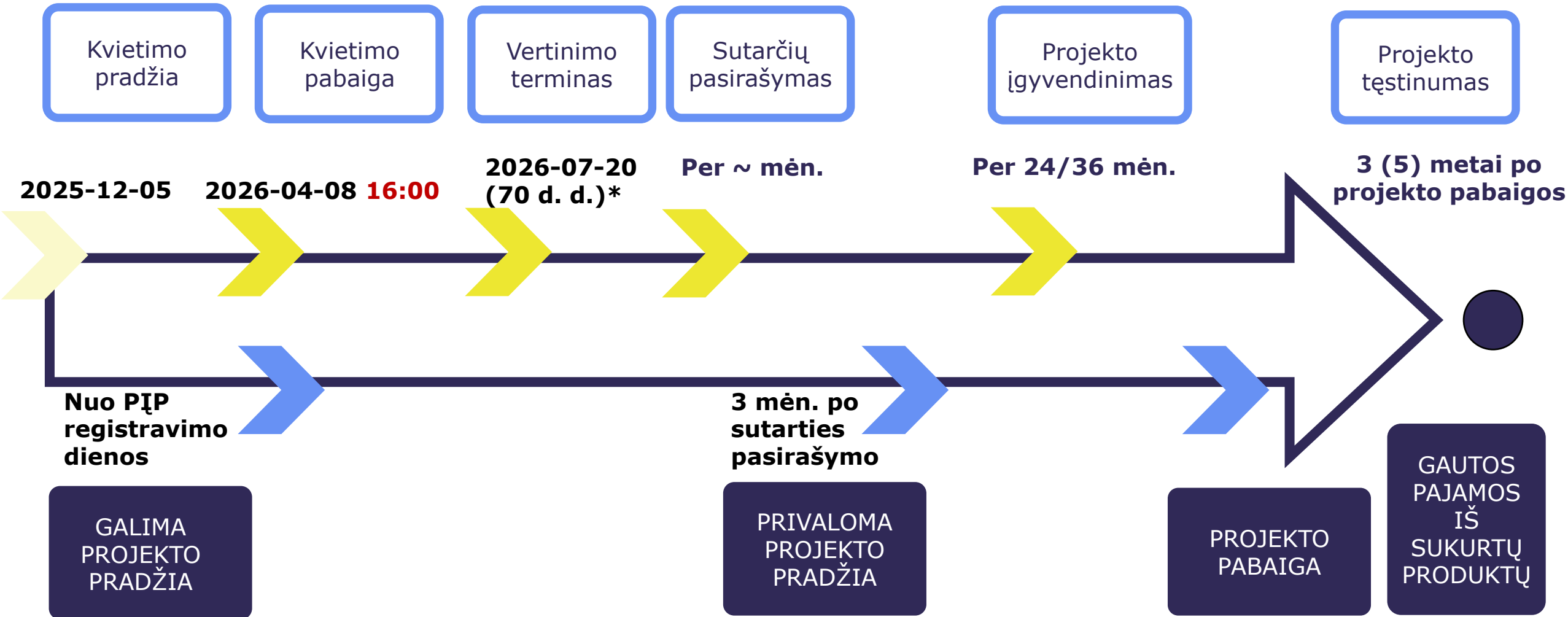
▪ **Kilus klausimams dėl pateikimo per DMS kreipkitės**

**el. paštu [DMS@inovacijuagentura.lt](mailto:DMS@inovacijuagentura.lt), tel.: +370 682 84182.**

▪ **! Mokymai DMS naudotojams**

- Į INVESTIS galima įkelti tik šių tipų rinkmenas: doc; docx ;xls; xlsx; pdf; adoc; jpg; jpeg; png, **prie vieno pranešimo galima prisegti ne daugiau nei 10 dokumentų.**
- Siekiant paprasčiau pateikti dokumentus per INVESTIS, rekomenduojame kurti adoc tipo dokumentą, į jį kelti visus teiktinus dokumentus ir adoc tipo dokumentą įkelti į INVESTIS.
- Paprastesnei dokumentų paieškai, prašome dokumentus teikti atskiromis bylomis, t. y. nerekomenduojama skenuoti ir jungti skirtingų dokumentų į vieną didelę bylą.
- Dokumentų pavadinimai turėtų atspindėti dokumento turinį, rekomenduojama žymėti versijas (vertinimo metu dokumentus gali prireikti koreguoti), pvz. 7\_Verslo planas\_v1 arba 7\_Verslo planas\_data

# Terminai



\*Vertinimo terminas gali būti pratęstas, jei gautų PĮP prašoma suma bus didesnė, nei kvietimui numatyta skirti lėšų suma

# Konsultavimas



## Susisiekite:

Inovacijų agentūros

Kontaktinis centras

tel. +370 700 77 055

Mokslo ir inovacijų skyrius:

tel. +370 658 53312

El. paštas: **step@inovacijuagentura.lt**





[www.inovacijuagentura.lt](http://www.inovacijuagentura.lt)